

INSTYTUT TECHNIKI BUDOWLANEJ

PL 00-611 WARSZAWA, ul. FILTROWA 1

tel.: (48 22) 825-04-71; (48 22) 825-76-55; fax: (48 22) 825-52-86

Członek Europejskiej Unii Akceptacji Technicznej w Budownictwie - UEAtc
Członek Europejskiej Organizacji ds. Aprobát Technicznych - EOTA

Seria: APROBATY TECHNICZNE

APROBATA TECHNICZNA ITB AT-15-6836/2005

Na podstawie rozporządzenia Ministra Infrastruktury z dnia 8 listopada 2004 r. w sprawie aprobát technicznych oraz jednostek organizacyjnych upoważnionych do ich wydawania (DzU Nr 249 z 2004 r., poz. 2497), w wyniku postępowania aprobacyjnego dokonanego w Instytucie Techniki Budowlanej w Warszawie na wniosek firmy:

TMW Tadeusz Waśniewski
05-532 Baniocha-Wilczynek, ul. Spokojna 10

stwierdza się przydatność do stosowania w budownictwie wyrobów pod nazwą:

PODTYNKOWE RAMY MONTAŻOWE TYPÓW TMW PŁYTEX i TMW MURSET

w zakresie i na zasadach określonych w Załączniku, który jest integralną częścią niniejszej Aprobáty Technicznej ITB.

Termin ważności:
30 wrzesień 2010 r.

DYREKTOR
w/z Zastępcy Dyrektora
ds. Współpracy z Gospodarką

mgr inż. Marek Kaproń

Załącznik:
Postanowienia ogólne i techniczne

Warszawa, wrzesień 2005 r.

Dokument Aprobáty Technicznej ITB AT-15-6836/2005 zawiera 20 stron. Tekst tego dokumentu można kopiować tylko w całości. Publikowanie lub upowszechnianie w każdej innej formie fragmentów tekstu Aprobáty Technicznej wymaga pisemnego uzgodnienia z Instytutem Techniki Budowlanej.

Z A Ł A C Z N I K**POSTANOWIENIA OGÓLNE I TECHNICZNE****SPIS TREŚCI****POSTANOWIENIA OGÓLNE I TECHNICZNE****1. PRZEDMIOT APROBATY**

Przedmiotem Aprobaty Technicznej ITB są podtynkowe ramy montażowe typów TMW PŁYTEX i TMW MURSET, produkowane przez firmę TMW Tadeusz Waśniewski, 05-532 Baniocha-Wilczynek, ul. Spokojna 10.

Asortyment ram obejmuje:

a) ramy typu TMW PŁYTEX w odmianach:

- PŁYTEX 81.XXXX do wiszących misek ustępowych - rys. 1,
- PŁYTEX 81.XXXX do bidetów wiszących - rys. 2,
- PŁYTEX 81.XXXX do umywalek - rys. 3,
- PŁYTEX 81.XXXX do pisuarów - rys. 4,
- PŁYTEX 81.XXXX do baterii podtynkowych, zlewów lub uchwytów dla niepełnosprawnych - rys. 5,

b) ramy typu TMW MURSET w odmianach:

- MURSET 90.XXXX lub MURSET 91.XXXX do wiszących misek ustępowych - rys. 6,
- MURSET 90.730 do bidetu wiszącego - rys. 7,
- MURSET 90.701 do umywalek - rys. 8.

Ramy typu TMW PŁYTEX mocowane są do ściany i posadzki. Alternatywne sposoby mocowania ram do posadzki za pomocą stóp teleskopowych pokazane są na rys. 9, a alternatywne sposoby mocowań do ściany podane są na rys. 10 i 11.

Ramy typu TMW MURSET mocowane są do ściany.

Ramy objęte Aprobata wykonywane są z giętych na zimno profili oraz z blach ze stali gatunku co najmniej S250 - konstrukcyjnych, powlekanych ogniowo (wg PN-EN 10326:2005),

niskowęglowych, powlekanych ogniowo, przeznaczonych do obróbki na zimno (wg PN-EN 10327:2005) lub niskowęglowych, przeznaczonych do obróbki na zimno (wg PN-EN 10111:2001).

Wymagane właściwości techniczne ram montażowych typów TMW PŁYTEX i TMW MURSET, objętych Aprobata, podano w p. 3.

2. PRZEZNACZENIE, ZAKRES I WARUNKI STOSOWANIA

Ramy typu TMW PŁYTEX przeznaczone są do mocowania umywalek, pisuarów, wiszących misek ustępowych i bidetów, baterii podtynkowych, zlewów oraz uchwytów dla niepełnosprawnych.

Ramy typu TMW MURSET przeznaczone są do mocowania umywalek, wiszących misek ustępowych i bidetów.

Ramy typów TMW PŁYTEX i TMW MURSET powinny być stosowane na podstawie projektu technicznego, opracowanego dla określonego obiektu budowlanego, z uwzględnieniem obowiązujących norm i przepisów, a w szczególności rozporządzenia Ministra Infrastruktury z dnia 12 kwietnia 2002 r. w sprawie warunków technicznych, jakim powinny odpowiadać budynki i ich usytuowanie (DzU Nr 75/2002, poz. 690) ze zmianami z dnia 11 maja 2004 r. (DzU Nr 109/2004, poz. 1156).

Z uwagi na wymagania w zakresie odporności na korozję, ramy powinny być odpowiednio zabezpieczone powłokami antykorozyjnymi w zależności od kategorii korozyjności atmosfery wg PN-EN ISO 12944-2:2001 i zgodnie z ustaleniami podanymi w Instrukcji ITB Nr 305. Zabezpieczenia antykorozyjne ram nie są objęte niniejszą Aprobata Techniczną.

Ramy typów TMW PŁYTEX i TMW MURSET powinny być zamontowane do:

- ścian wykonanych z cegły lub betonu o masie jednostkowej nie mniejszej niż 180 kg/m²,
- posadzek przenoszących nacisk nie mniejszy niż 5 N/mm²,

przy pomocy kołków rozporowych o średnicy nie mniejszej niż 10 mm i długości 70 ÷ 80 mm. Montaż ram powinien być wykonywany zgodnie z instrukcją montażu producenta.

Do zabudowy ram należy stosować wodoodporne płyty gipsowo-kartonowe.

Wiszące przybory sanitarne (miski ustępowe, bidety, umywalki i pisuary powinny być zawieszane na ramach przy pomocy śrub długich M12, M10 i M8 klasy 8.8, odpowiadających normom PN-ISO 8991:1996 i PN-ISO 10485:1996, zgodnie z instrukcją montażu

3. WŁAŚCIWOŚCI TECHNICZNE. WYMAGANIA

3.1. Materiały

Do produkcji elementów ram typów TMW PŁYTEX i TMW MURSET powinny być stosowane blachy ze stali co najmniej gatunku S250, odpowiadające wymaganiom norm PN-EN 10326:2005 lub PN-EN 10327:2005 – w przypadku blach powlekanych ogniowo i PN-EN 10111:2001 – w przypadku blach niepowlekanych.

3.2. Kształt i wymiary

Kształt i wymiary poszczególnych elementów ram typów TMW PŁYTEX i TMW MURSET powinny być zgodne z rys. 1÷ 12. Odchyłki wymiarów elementów ram powinny spełniać wymagania norm PN-B-06200:1997, PN-EN 22768-1:1999 i PN-EN 22768-2:1999.

Spawane połączenia elementów konstrukcji powinny mieć spoiny czołowe grubości równej grubości cieńszego z łączonych elementów lub spoiny pachwinowe o grubości 0,7 grubości cieńszego z łączonych elementów.

3.3. Nośność ram

Ramy typów TMW PŁYTEX i TMW MURSET obciążone siłami wg tablicy 1, po badaniu wg p. 5.6.4, nie powinny wykazywać uszkodzeń, odkształceń trwałych i przesunięć pionowych oraz kątowych wychyleń większych niż:

- 1 % wysokości montażowej przyboru sanitarnego - w przypadku ram dla wiszących misek ustępowych, wiszących bidetów i uchwytu ręcznego,
- 0,5 % wysokości montażowej przyboru sanitarnego - w przypadku ram dla pisuarów, umywalek i baterii.

Tablica 1

Rodzaj przyboru sanitarnego	Obciążenie, kN	Odległość przyłożenia obciążenia i odległość pomiarowa *)
miski ustępowe wiszące	4,0	środek przyłożenia siły w odległości 350 mm, pomiar w odległości 500 mm
bidety wiszące	4,0	środek przyłożenia siły w odległości 350 mm, pomiar w odległości 500 mm
pisuary	1,0	symetryczne położenie na przedniej krawędzi przyboru
umywalki	1,5	środek przyłożenia siły w odległości 280 mm, pomiar w odległości 550 mm
baterie wypływowe i baterie wiszące	0,2	środek przyłożenia siły w odległości 100 mm, pomiar w odległości 100 mm
uchwyty ręczne dla niepełnosprawnych	1,0 – dla każdego uchwytu	środek przyłożenia siły w odległości 800 mm, pomiar w odległości 800 mm

*) wymiary podano od pionowej płaszczyzny zabudowy, jako [płaszczyzny odniesienia

4. PAKOWANIE, PRZECHOWYWANIE I TRANSPORT

Ramy typów TMW PŁYTEX i TMW MURSET powinny być dostarczane w oryginalnych opakowaniach producenta i transportowane zgodnie z instrukcją producenta, w sposób zapewniający niezmienność ich właściwości technicznych. Do każdego opakowania powinna być dołączona etykieta zawierająca co najmniej następujące dane:

- nazwę wyrobu,
- nazwę i adres producenta,
- numer Aprobaty Technicznej ITB AT-15-6836/2005,
- numer i datę wystawienia krajowej deklaracji zgodności,
- znak budowlany.

Sposób oznakowania wyrobu znakiem budowlanym powinien być zgodny z rozporządzeniem Ministra Infrastruktury z dnia 11 sierpnia 2004 r. w sprawie sposobów deklarowania zgodności wyrobów budowlanych oraz sposobu znakowania ich znakiem budowlanym (DzU nr 198 z 2004 r., poz. 2041).

5. OCENA ZGODNOŚCI

5.1. Zasady ogólne

Zgodnie z art. 4, art. 5 ust. 1, pkt. 3 oraz art. 8 ust. 1 ustawy z dnia 16 kwietnia 2004 r. o wyrobach budowlanych (DzU nr 92 z 2004 r., poz. 881) wyroby, których dotyczy niniejsza Aprobata Techniczna, mogą być wprowadzane do obrotu i stosowane przy wykonywaniu robót budowlanych w zakresie odpowiadającym ich właściwościom użytkowym i przeznaczeniu, jeżeli producent dokonał oceny zgodności, wydał krajową deklarację zgodności z Aprobata Techniczną ITB AT-6836/2005 i oznakował wyrób znakiem budowlanym, zgodnie z obowiązującymi przepisami.

Zgodnie z rozporządzeniem Ministra Infrastruktury z dnia 11 sierpnia 2004 r. w sprawie sposobów deklarowania zgodności wyrobów budowlanych oraz sposobu znakowania ich znakiem budowlanym (DzU nr 198 z 2004 r., poz. 2041) oceny zgodności ramy typów TMW PŁYTEX i TMW MURSET z Aprobata Techniczną AT15-6836/2005 dokonuje producent, stosując system 4.

W przypadku systemu 4 oceny zgodności, Producent może wystawić krajową deklarację zgodności z Aprobata Techniczną AT15-6836/2005, na podstawie:

- a) wstępnego badania typu przeprowadzonego przez producenta lub na jego zlecenie,
- b) zakładowej kontroli produkcji.

5.2. Wstępne badanie typu

Wstępne badanie typu jest badaniem potwierdzającym wymagane właściwości techniczno-użytkowe, wykonywanym przed wprowadzeniem wyrobu do obrotu i stosowania.

Wstępne badanie typu obejmuje:

- a) dopuszczalne odchyłki wymiarów,
- b) nośność ram.

Badania, które w procedurze aprobowej były podstawą do ustalenia właściwości techniczno – użytkowych wyrobów stanowią wstępne badanie typu w ocenie zgodności.

5.3. Zakładowa kontrola produkcji

Zakładowa kontrola produkcji obejmuje:

1. specyfikację i sprawdzanie surowców i składników,
2. kontrolę i badania w procesie wytwarzania oraz badania gotowych wyrobów (p. 5.4), prowadzone przez producenta zgodnie z ustalonym planem badań oraz według zasad i procedur określonych w dokumentacji zakładowej kontroli produkcji, dostosowanych do technologii produkcji i zmierzających do uzyskania wyrobów o wymaganych właściwościach.

Kontrola produkcji powinna zapewnić, że wyrób jest zgodny z Aprobata Techniczną ITB AT-15-6836/2005. Wyniki kontroli produkcji powinny być systematycznie rejestrowane. Zapisy rejestru powinny potwierdzać, że wyrób spełnia kryteria oceny zgodności. Każda partia wyrobów powinna być jednoznacznie zidentyfikowana w rejestrze badań.

5.4. Badania gotowych wyrobów

5.4.1. Program badań. Program badań obejmuje:

- a) badania bieżące,
- b) badania okresowe.

5.4.2. Badania bieżące. Badania bieżące obejmują sprawdzenie:

- a) wyglądu,
- b) wymiarów.

5.4.3. Badania okresowe. Badania okresowe obejmują sprawdzenie nośności ram.

5.5. Częstotliwość badań

Badania bieżące powinny być wykonywane zgodnie z ustalonym planem badań, ale nie rzadziej niż dla każdej partii wyrobów. Wielkość partii wyrobów powinna być określona w dokumentacji zakładowej kontroli produkcji.

Badania okresowe należy wykonywać nie rzadziej niż raz na 3 lata.

5.6. Metody badań

5.5.1. Sprawdzenie wyglądu. Wygląd zewnętrzny ram należy ocenić wizualnie, w świetle dziennym oraz porównać z wymaganiami podanymi w p. 3.2.

5.5.2. Sprawdzenie wymiarów ram. Wymiary ram należy sprawdzić za pomocą przyrządów pomiarowych z dokładnością do 1 mm, grubości blach z dokładnością do 0,01 mm. Otrzymane wyniki należy porównać z wymaganiami podanymi w p. 3.2.

5.5.2. Sprawdzenie nośności ram. Badanie należy przeprowadzić obciążając ramę z zamontowanym przyborem sanitarnym siłą zgodną z tablicą 1. Obciążenie należy przyłożyć poprzez belkę drewnianą z drewna bukowego, o wymiarach 100 x 100 x 1000 mm, ułożoną równolegle do płaszczyzny zabudowy przybory sanitarnego oraz symetrycznie względem osi symetrii przyboru sanitarnego. Miejsce przyłożenia siły i miejsce pomiaru odkształceń i przemieszczeń podane są w tablicy 1. Wyniki badania należy porównać z wymaganiami podanymi w p. 3.3.

5.7. Pobieranie próbek do badań

Próbki do badań należy pobierać zgodnie z normą PN-83/N-03010.

5.8. Ocena wyników badań

Wyprodukowany wyrób należy uznać za zgodny z wymaganiami niniejszej Aprobaty Technicznej ITB, jeżeli wyniki wszystkich badań są pozytywne.

6. USTALENIA FORMALNO - PRAWNE

6.1. Aprobata Techniczna AT-15-6836/2005 jest dokumentem stwierdzającym przydatność ram typów TMW PŁYTEX i TMW MURSET do stosowania w budownictwie w zakresie wynikającym z Aprobaty.

Zgodnie z art. 4, art. 5 ust. 1, pkt. 3 oraz art. 8 ust. 1 ustawy z dnia 16 kwietnia 2004 r. o wyrobach budowlanych (DzU nr 92 z 2004 r., poz. 881) wyroby, których dotyczy niniejsza

Aprobata Techniczna, mogą być wprowadzane do obrotu i stosowane przy wykonywaniu robót budowlanych w zakresie odpowiadającym ich właściwościom użytkowym i przeznaczeniu, jeżeli producent dokonał oceny zgodności, wydał krajową deklarację zgodności z Aprobata Techniczną ITB AT-6836/2005 i oznakował wyrób znakiem budowlanym, zgodnie z obowiązującymi przepisami.

6.2. Aprobata Techniczna nie narusza uprawnień wnioskodawcy wynikających z przepisów o ochronie własności przemysłowej, a w szczególności obwieszczenia Marszałka Sejmu Rzeczypospolitej Polskiej z dnia 13 czerwca 2003 r. w sprawie ogłoszenia jednolitego tekstu ustawy z dnia 30 czerwca 2000 r. Prawo Własności Przemysłowej (DzU Nr 119 z 2003 r., poz.117). Zapewnienie tych uprawnień należy do obowiązków korzystających z niniejszej Aprobaty Technicznej ITB.

6.3. ITB wydając Aprobata Techniczną nie bierze odpowiedzialności za ewentualne naruszenie praw wyłącznych i nabytych.

6.4. Aprobata Techniczna ITB nie zwalnia producenta ram typów TMW PŁYTEX i TMW MURSET od odpowiedzialności za właściwą jakość wyrobów objętych Aprobata, a wykonawców robót budowlanych od odpowiedzialności za właściwe zastosowanie i prawidłową jakość wbudowania.

6.5. W treści wydawanych prospektów i ogłoszeń oraz innych dokumentów związanych ze stosowaniem w budownictwie ram typów TMW PŁYTEX i TMW MURSET należy zamieszczać informację o udzielonej tym wyrobom Aprobacie Technicznej ITB AT-15-6836/2005.

7. TERMIN WAŻNOŚCI

Aprobata Techniczna ITB AT-15-6836/2005 jest ważna do 30 września 2010 r.

Ważność Aprobaty Technicznej ITB może być przedłużona na kolejne okresy, jeżeli jej Wnioskodawca lub formalny następca wystąpi w tej sprawie do Instytutu Techniki Budowlanej z odpowiednim wnioskiem, nie później niż 3 miesiące przed upływem terminu ważności tego dokumentu.

Koniec

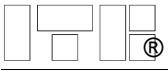
INFORMACJE DODATKOWE

Normy i dokumenty związane

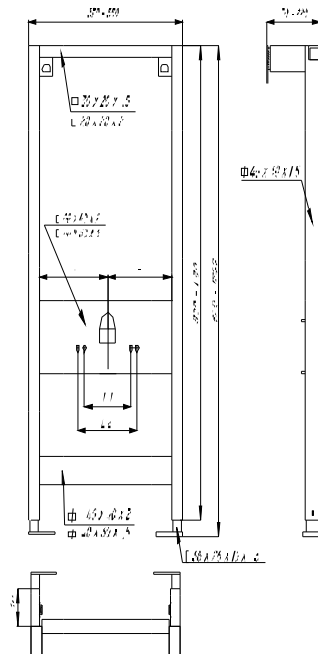
PN-EN 10111:2001	<i>Stal niskowęglowa. Blachy i asmy walcowane na gorąco w sposób ciągły, przeznaczone do obróbki plastycznej na zimno. Warunki techniczne dostawy</i>
PN-EN 10326:2005	<i>Taśmy i blachy ze stali konstrukcyjnych powlekane ogniowo w sposób ciągły. Warunki techniczne dostawy</i>
PN-EN 10327:2005	<i>Taśmy i blachy ze stali niskowęglowych powlekane ogniowo w sposób ciągły do obróbki plastycznej na zimno. Warunki techniczne dostawy</i>
PN-ISO 8991:1996	<i>System oznaczeń zęści złącznych</i>
PN-ISO 10485:1996	<i>Badanie nakrętek obciążeniem próbnym na stożku</i>
PN-B-06200:1997	<i>Konstrukcje stalowe budowlane. Warunki wykonywania i odbioru. Wymagania podstawowe</i>
PN-EN 22768-1:1999	<i>Tolerancje ogólne. Tolerancje wymiarów liniowych i kątowych bez indywidualnych oznaczeń tolerancji</i>
PN-EN 22768-2:1999	<i>Tolerancje ogólne. Tolerancje geometryczne elementów bez indywidualnych oznaczeń tolerancji</i>
PN-EN ISO 12944-2:2001	<i>Farby i lakiery. Ochrona przed korozją konstrukcji stalowych za pomocą ochronnych systemów malarskich. Część 2: Klasyfikacja środowisk</i>
PN-83/N-03010	<i>Statystyczna kontrola jakości. Losowy wybór jednostek produktu do próbek</i>

Raporty z badań i oceny

Opinia naukowo-techniczna dotycząca cech wytrzymałościowych stalowych kształtowników konstrukcyjnych belgijskiej firmy FRISOMAT. Praca nr NW-562/A/98 - Zakład Konstrukcji i Badań Wytzymałościowych ITB

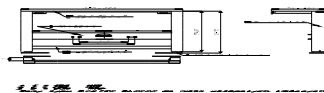


RYSUNKI

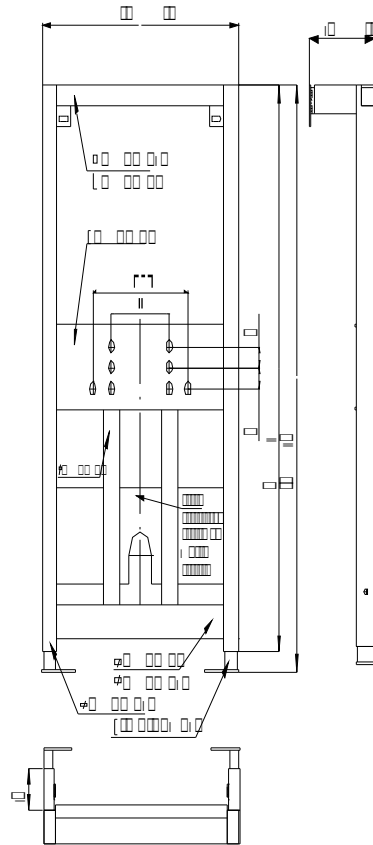


- L 1 = 180 M12
- L 1 = 190 M10
- L 2 = 230 M12

Ramy typu PŁYTEX 81.XXXX do misek ustępowych wiszących

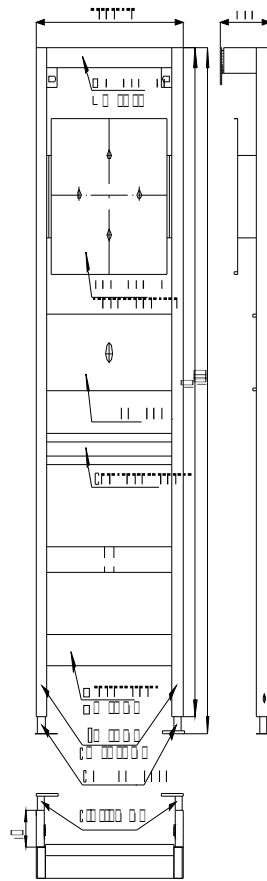


Rys. 1. Ramy typu PŁYTEX 81.XXXX do wiszących misek ustępowych



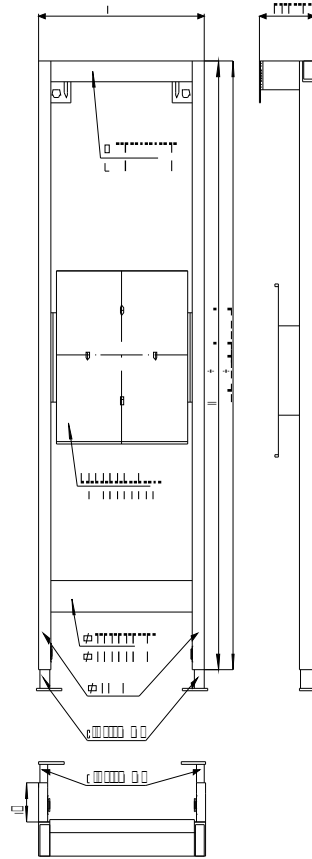
Ramo typu Plytex 81.XXXX do bidetu wiszącego

Rys. 2. Ramy typu PŁYTEX 81.XXXX do bidetów wiszących



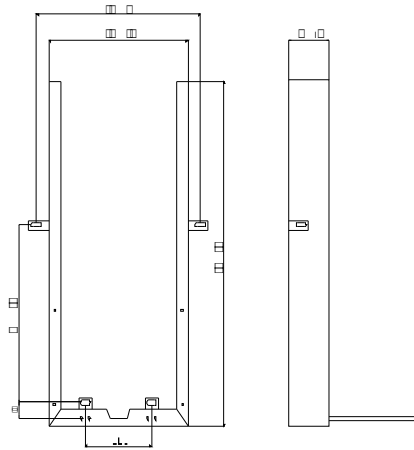
Rama typu PLYTEX 81.XXXX do pisuarów

Rys. 4. Ramy typu PŁYTEX 81.XXXX do pisuarów

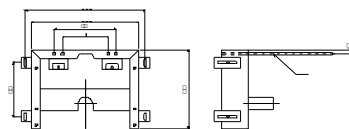


Rama Płytex 81.XXXX do mocowania baterii podtynkowych,
zlewów, uchwytów dla niepełnosprawnych

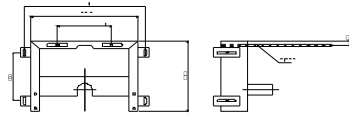
Rys. 5. Ramy typu PŁYTEX 81.XXXX do baterii podtynkowych,
zlewów lub uchwytów dla niepełnosprawnych



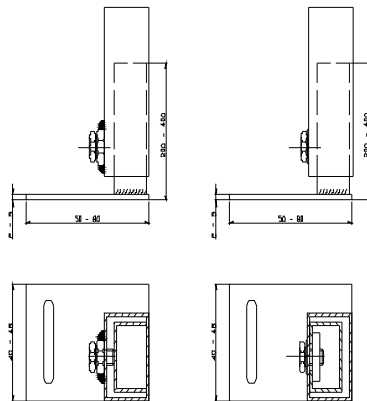
Rys. 6. Ramy typów MUREST 90.XXXX i 91.XXXX do wiszących misek ustępowych



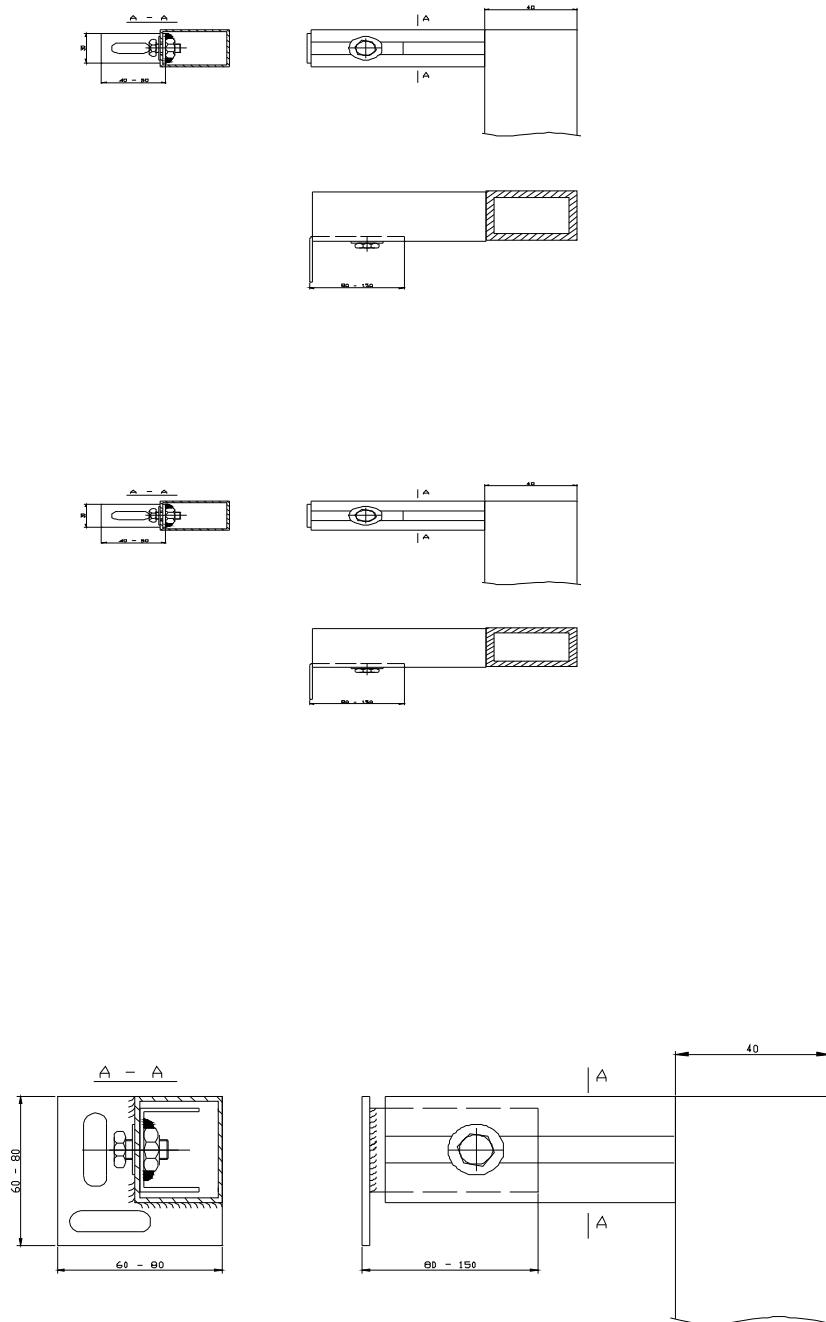
Rys. 7. Rama typu MUREST 90.730 do bidetu



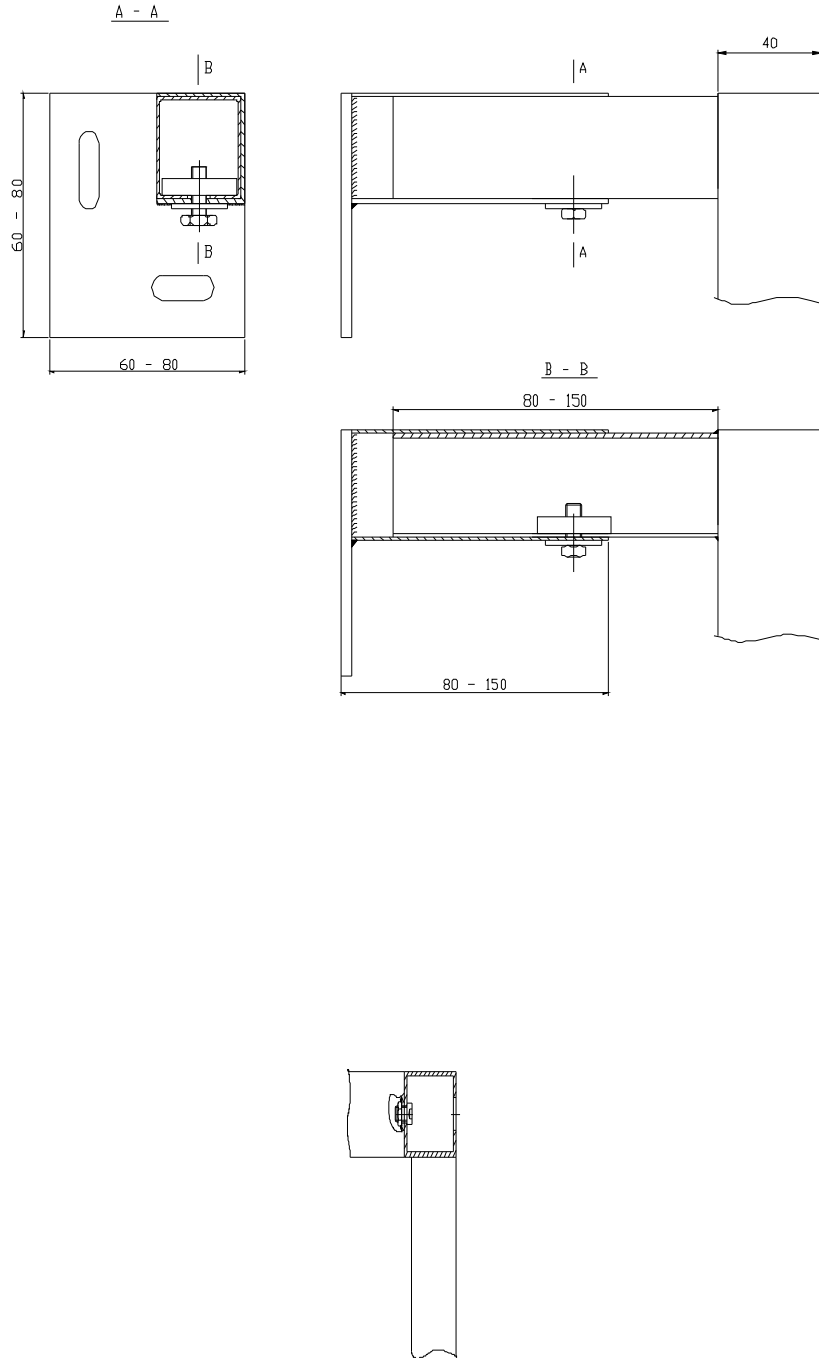
Rys. 8. Rama typu MUREST 90.701 do umywalek



Rys. 9. Stopy teleskopowe ram typu TMW PŁYTEX



Rys. 10. Mocowania ram typu TMW PŁYTEX do ściany



Rys. 11. Mocowania ram typu TMW PŁYTEX do ściany